

STANDARDY OCHRONY MAŁOLETNICH w Szkole Podstawowej im. Ks. Stanisława Konarskiego w Wielkiej Wsi

Podstawy prawne:

1. *Konwencja o prawach dziecka przyjęta przez Zgromadzenie Ogólne Narodów Zjednoczonych dnia 20 listopada 1989 r. (Dz. U. z 1991r. Nr 120, poz. 526 z późn. zm.)*
2. *Konstytucja Rzeczypospolitej Polskiej z dnia 2 kwietnia 1997 r. (Dz. U. Nr 78, poz. 483 z późn. zm.)*
3. *Ustawa z dnia 25 lutego 1964 r. Kodeks rodzinny i opiekuńczy (t.j. Dz. U. z 2020 r. poz. 1359)*
4. *Ustawa z dnia 28 lipca 2023 r. o zmianie ustawy - Kodeks rodzinny i opiekuńczy oraz niektórych innych ustaw (Dz. U. poz. 1606).*
5. *Ustawa z dnia 13 maja 2016 r. o przeciwdziałaniu zagrożeniom przestępczością na tle seksualnym (t.j. Dz. U. z 2023 r. poz. 31 z późn. zm.)*
6. *Ustawa z dnia 29 lipca 2005 r. o przeciwdziałaniu przemocy domowej (t.j. Dz. U. z 2021 r. poz. 1249).*
7. *Ustawa z dnia 6 czerwca 1997 r. Kodeks karny (t.j. Dz. U. z 2022 r. poz. 1138 z późn. zm.).*
8. *Ustawa z dnia 6 czerwca 1997 r. Kodeks postępowania karnego (t.j. Dz. U. z 2022 r. poz. 1375 z późn. zm.).*
9. *Ustawa z dnia 23 kwietnia 1964 r. Kodeks cywilny (t.j. Dz. U. z 2022 r. poz. 1360 z późn. zm.) -art. 23 i 24*
10. *Ustawa z dnia 17 listopada 1964 r. Kodeks postępowania cywilnego (t.j. Dz. U. z 2023 r. poz. 1550 z późn. zm.).*

Wstęp

1. Szkoła Podstawowa im. Ks. Stanisława Konarskiego w Wielkiej Wsi, zwana dalej Szkołą ustanowiła i wprowadziła w życie politykę ochrony dzieci przed krzywdzeniem. Zostały w niej zapisane zasady mające zapewnić dzieciom ochronę przed krzywdzeniem.
2. Polityka i zasady ochrony dzieci i młodzieży obowiązują wszystkich członków personelu placówki.
3. Polityka Ochrony Dzieci obejmuje następujące zagadnienia:

- 1) zasady zapewniające bezpieczne relacje między dziećmi a personelem, w szczególności zachowania niedozwolone wobec dzieci i młodzieży,
 - 2) procedury interwencji, które określają, jakie działania należy podjąć, jeśli pojawią się sygnały wskazujące na krzywdzenie dziecka lub na zagrożenie jego bezpieczeństwa ze strony osób obcych, członków rodziny lub personelu placówki,
 - 3) procedury i osoby odpowiedzialne do składania zawiadomień o podejrzeniu popełnienia
 - 4) przestępstwa na szkodę małoletniego oraz zawiadamiania sądu opiekuńczego,
 - 5) zasady ustalania planu wsparcia małoletniego po ujawnieniu krzywdzenia,
 - 6) zasady korzystania z urządzeń elektronicznych z dostępem do Internetu,
 - 7) procedury ochrony dzieci przed szkodliwymi treściami oraz utrwalonymi w innej formie wraz z wyznaczeniem osób odpowiedzialnych za bezpieczeństwo sieci komputerowej w placówce.
4. Dyrektor szkoły wyznaczył osoby odpowiedzialne za monitorowanie realizacji Standardów Ochrony Małoletnich, w tym Polityki Ochrony Dzieci.

ROZDZIAŁ I

PODSTAWOWE TERMINY

§ 1

Ilekróć w niniejszych Standardach jest mowa bez bliższego określenia o:

1. **Dyrektorze Szkoły, Dyrektorze** – należy przez to rozumieć Dyrektora Szkoły Podstawowej im. Ks. S. Konarskiego w Wielkiej Wsi;
2. **szkole, jednostce** – należy przez to rozumieć Szkołę Podstawową im. Ks. S. Konarskiego w Wielkiej Wsi;
3. **pracowniku** – należy przez to rozumieć osobę zatrudnioną w Szkole Podstawowej im. Ks. S. Konarskiego w Wielkiej Wsi na podstawie umowy o pracę lub umowy zlecenia.
4. **partnerze współpracującym ze Szkołą** – należy przez to rozumieć osoby wykonujące zadania zlecone na terenie Szkoły na mocy odrębnych przepisów (np. pielęgniarka, i inne osoby);
5. **małoletnim** – należy przez to rozumieć zgodnie z kodeksem cywilnym osobę od urodzenia do ukończenia 18 roku życia;
6. **opiekunie małoletniego** – należy przez to rozumieć osobę uprawnioną do reprezentacji i stanowienia o małoletnim, w szczególności jego przedstawiciela ustawowego;
7. **przedstawicieli ustawowym** – należy przez to rozumieć rodzica bądź opiekuna posiadającego pełnię władzy rodzicielskiej lub opiekuna prawnego (osobę reprezentującą dziecko, ustanowioną przez sąd, w sytuacji, gdy rodzicom nie przysługuje władza rodzicielska lub gdy rodzice nie żyją);
8. **zgodzie opiekuna małoletniego** – należy przez to rozumieć zgodę co najmniej jednego z rodziców małoletniego. Jednak w przypadku braku porozumienia między opiekunami małoletniego należy poinformować ich o konieczności rozstrzygnięcia sprawy przez sąd rodzinny;
9. **krzywdzeniu małoletniego** – należy rozumieć popełnienie czynu zabronionego lub czynu karalnego na szkodę małoletniego przez jakąkolwiek osobę, w tym pracownika Szkoły lub zagrożenie dobra małoletniego, w tym jego zaniedbywanie;
10. **danych osobowych ucznia** – należy przez to rozumieć wszelkie informacje umożliwiające identyfikację ucznia Szkoły Podstawowej im. Ks. S. Konarskiego w Wielkiej Wsi;

11. **osobie odpowiedzialnej za Standardy Ochrony Małoletnich** – należy przez to rozumieć wyznaczonego przez dyrektora Szkoły pracownika sprawującego nadzór nad realizacją niniejszych Standardów;
12. **osobie odpowiedzialnej za Internet** – należy przez to rozumieć wyznaczonego przez dyrektora Szkoły pracownika, sprawującego nadzór nad korzystaniem z Internetu przez uczniów na terenie Szkoły oraz nad bezpieczeństwem małoletnich w Internecie.

ROZDZIAŁ II

Zasady zapewniające bezpieczne relacje między uczniem a personelem szkoły a w szczególności zachowania niedozwolone wobec uczniów

§ 1

1. Osobą odpowiedzialną za przygotowanie personelu szkoły do stosowania standardów ochrony małoletnich jest Dyrektor Szkoły.
2. Dyrektor Szkoły zapoznaje pracowników ze Standardami Ochrony Małoletnich oraz odbiera od każdego zatrudnionego pracownika oświadczenie o zapoznaniu się ze Standardami Ochrony Małoletnich, obowiązującymi w szkole. Wzór oświadczenia pracownika został określony w **załączniku nr 1** do niniejszej procedury.
3. Pracownicy nowo zatrudnieni w szkole są zapoznawani ze standardami w pierwszym tygodniu pracy i w tym czasie jest od nich odbierane oświadczenie, o którym mowa w ust. 2
4. Zasady bezpiecznej rekrutacji pracowników:
 - 1) Dyrektor Szkoły, przed nawiązaniem z osobą stosunku pracy lub przed dopuszczeniem osoby do innej działalności związanej z wychowaniem, edukacją, wypoczynkiem, leczeniem uczniów lub z opieką nad nimi, zobowiązany jest do uzyskania informacji, czy dane tej osoby są zamieszczone w **Rejestrze z dostępem ograniczonym, Rejestrze publicznym, Rejestrze osób, w stosunku do których Państwowa Komisja do spraw przeciwdziałania wykorzystaniu seksualnemu małoletnich poniżej lat 15 wydała postanowienie o wpisie w Rejestr;**
 - 2) Dyrektor od kandydata pobiera informację z Krajowego Rejestru Karnego o niekaralności;
 - 3) Jeżeli kandydat posiada obywatelstwo inne niż polskie wówczas powinien przedłożyć również informację z rejestru karnego państwa, którego jest obywatelem, uzyskiwaną do celów działalności zawodowej lub wolontariackiej związanej z kontaktami z małoletnimi, bądź informację z rejestru karnego, jeżeli prawo tego państwa nie przewiduje wydawania informacji dla wyżej wymienionych celów;
 - 4) Dyrektor pobiera od kandydata oświadczenie o państwie/państwach (innych niż Rzeczypospolita Polska), w których zamieszkiwał w ostatnich 20 latach pod rygorem odpowiedzialności karnej;
 - 5) jeżeli prawo państwa, z którego ma być przedłożona informacja o niekaralności nie przewiduje wydawania takiej informacji lub nie prowadzi rejestru karnego, wówczas kandydat składa, pod rygorem odpowiedzialności karnej, oświadczenie o tym fakcie wraz z oświadczeniem, że nie był prawomocnie skazany oraz nie wydano wobec niego innego orzeczenia, w którym stwierdzono, iż dopuścił się takich czynów zabronionych, oraz że nie ma obowiązku wynikającego z orzeczenia sądu, innego uprawnionego organu lub ustawy, stosowania się do zakazu zajmowania wszelkich lub określonych stanowisk, wykonywania wszelkich lub określonych zawodów albo działalności, związanych z wychowaniem, edukacją, wypoczynkiem, leczeniem, świadczeniem porad psychologicznych, rozwojem duchowym, uprawianiem sportu lub realizacją innych zainteresowań przez małoletnich, lub z opieką nad nimi;
 - 6) pod oświadczeniami składanymi pod rygorem odpowiedzialności karnej składa się oświadczenie o następującej treści: Jestem świadomy/a odpowiedzialności karnej za złożenie fałszywego oświadczenia. Oświadczenie to zastępuje pouczenie organu o odpowiedzialności karnej za złożenie fałszywego oświadczenia.
 - 7) Wzór oświadczenia o niekaralności stanowi **załącznik 2** do niniejszych Standardów.

§ 3

Naczelną zasadą wszystkich działań podejmowanych przez pracowników placówki jest działanie dla dobra dziecka i w jego najlepszym interesie. Pracownicy placówki traktują dziecko z szacunkiem oraz uwzględniają jego potrzeby. Pracownik placówki, realizując cele, działa w ramach obowiązującego prawa, przepisów wewnętrznych danej szkoły oraz swoich kompetencji. Wszyscy pracownicy są zobowiązani do utrzymywania profesjonalnej relacji z małoletnimi i każdorazowego rozważenia, czy ich reakcja, komunikat bądź działanie wobec ucznia są adekwatne do sytuacji, bezpieczne, uzasadnione i sprawiedliwe wobec innych małoletnich.

§ 4

Pracownicy placówki znają i stosują zasady bezpiecznych relacji pracownik–dziecko i dziecko-dziecko ustalone w placówce. Nauczyciele, działają w sposób otwarty i przejrzysty dla innych, aby zminimalizować ryzyko błędnej interpretacji zachowania osób małoletnich.

§ 5

Niedozwolone jest przejawianie wobec dziecka jakichkolwiek zachowań przemocowych, naruszających prawa lub dobra osobiste dzieci będących uczniami Szkoły, sprzecznych z szeroko rozumianym dobrem i interesem dziecka zarówno w trakcie jego przebywania na terenie placówki, jak również poza terenem szkoły.

§ 6

1. Pracownikowi szkoły nie wolno:

- 1) zawstyżać, upokarzać, lekceważyć i obrażać małoletniego,
- 2) krzyczyć na małoletniego w sytuacji innej niż wynikająca z jego bezpieczeństwa lub innych małoletnich,
- 3) bić, szturchać, popychać ani w inny sposób naruszać nietykalności fizycznej małoletniego,
- 4) nawiązywać z małoletnim jakichkolwiek relacji intymnych lub seksualnych (seksualne żarty, komentarze, gesty, udostępnianie treści erotycznych lub pornograficznych, bez względu na formę). Wszystkie ryzykowne sytuacje, które obejmują zauroczenie małoletnim przez pracownika lub pracownikiem przez małoletniego, muszą być zgłaszane dyrekcji.
- 5) utrwać wizerunku małoletniego dla potrzeb prywatnych (filmowanie, nagrywanie głosu, fotografowanie). Dotyczy to także umożliwienia osobom trzecim utrwalenia wizerunków dzieci, jeśli dyrekcja nie została o tym poinformowana, nie wyraziła na to zgody i nie uzyskała zgód rodziców/opiekunów prawnych. Nie dotyczy to zdjęć dokumentujących dane wydarzenie zgodnie z art. 81 prawa autorskiego,
- 6) zapraszać małoletnich do swojego prywatnego domu/mieszkania ani spotykać się z nimi poza godzinami pracy. Jeśli zachodzi konieczność spotkania z małoletnimi poza godzinami pracy, nauczyciel musi poinformować o tym dyrekcję, a rodzice i małoletni muszą wyrazić zgodę na taki kontakt,
- 7) kontaktować się z małoletnimi przez prywatne kanały komunikacji i media (prywatny telefon, e-mail, komunikatory, profile w mediach społecznościowych). Jeśli zachodzi taka konieczność, właściwą formą komunikacji z małoletnimi i ich rodzicami poza godzinami pracy są kanały służbowe (e-mail, dziennik elektroniczny, telefon służbowy),
- 8) proponować małoletnim alkoholu, napojów energetycznych, wyrobów tytoniowych ani nielegalnych substancji, jak również używać ich w ich obecności.
- 9) ujawniać informacji wrażliwych dotyczących małoletniego wobec osób nieuprawnionych, w tym wobec innych małoletnich. Obejmuje to wizerunek dziecka, informacje o jego/jej sytuacji rodzinnej, ekonomicznej, medycznej, opiekuńczej i prawnej.
- 10) zachowywać się w obecności małoletnich w sposób niestosowny. Obejmuje to używanie wulgarnych słów, gestów i żartów, czynienie obraźliwych uwag, nawiązywanie w wypowiedziach do aktywności bądź atrakcyjności seksualnej oraz wykorzystywanie wobec małoletniego relacji władzy lub przewagi fizycznej (zastraszanie, przymuszanie, groźby).
- 11) dotykać małoletniego w sposób, który może być uznany za nieprzyzwoity lub niestosowny.
- 12) angażować się w takie aktywności jak łaskotanie, udawane walki z małoletnimi czy brutalne zabawy fizyczne.

2. Jeżeli pracownik szkoły utrzymuje relacje towarzyskie lub rodzinne z rodzicami małoletniego (jeśli małoletni i rodzice są osobami bliskimi wobec pracownika) pracownik zachowuje poufność wszystkich informacji dotyczących innych dzieci, ich rodziców oraz opiekunów.
3. Pracownikowi szkoły nie wolno wchodzić w relacje jakiegokolwiek zależności wobec małoletniego lub jego rodziców. Nie wolno zachowywać się w sposób mogący sugerować innym istnienie takiej zależności i prowadzący do oskarżeń o nierówne traktowanie bądź czerpanie korzyści majątkowych i innych. Nie dotyczy to okazjonalnych podarków związanych ze świętami w roku szkolnym, np. kwiatów, prezentów składkowych czy drobnych upominków.
4. Pracownik szkoły nie podejmuje innego niż niezbędny kontakt fizyczny z osobą małoletnią. Istnieją jednak sytuacje, w których fizyczny kontakt z dzieckiem może być stosowny i spełnia zasady bezpiecznego kontaktu: jest odpowiedzią na potrzeby dziecka w danym momencie, uwzględnia wiek osoby małoletniej, etap rozwojowy, płeć, kontekst kulturowy i sytuacyjny. Pracownik szkoły kieruje się zawsze swoim profesjonalnym osądem, słuchając, obserwując i odnotowując reakcję dziecka, pytając je o zgodę na kontakt fizyczny (np. przytulenie) i zachowując świadomość, że nawet przy dobrych intencjach taki kontakt może być błędnie zinterpretowany przez małoletniego lub osoby trzecie.
5. Kontakt fizyczny z osobą małoletnią nigdy nie może być niejawny bądź ukrywany, wiązać się z jakąkolwiek gratyfikacją ani wynikać z relacji władzy.
6. Podczas wyjazdów i wycieczek niedopuszczalne jest spanie z małoletnim w jednym łóżku lub w jednym pokoju.
7. Pracownik szkoły, który jest świadkiem jakiegokolwiek z wyżej opisanych zachowań, sytuacji ze strony innych dorosłych lub małoletnich, zawsze informuje o tym dyrektora szkoły.

Rozdział III

Rozpoznawanie i reagowanie na czynniki ryzyka krzywdzenia dzieci

§ 1

Pracownicy szkoły: znają znaczenie pojęć ważnych w podejmowaniu interwencji wobec sytuacji krzywdzenia dziecka, posiadają wiedzę na temat aktów prawnych i procedur ochrony dzieci przed przemocą i w ramach wykonywania obowiązków zwracają uwagę na czynniki ryzyka i symptomy krzywdzenia dzieci.

§ 2

Szkoła ma obowiązek zawiadomienia Sądu rodzinnego o sytuacji wymagającej podjęcia działań wobec małoletniego. Wynika to z art. 572 kodeksu postępowania cywilnego: § 1. *„Każdy, komu znane jest zdarzenie uzasadniające wszczęcie postępowania z urzędu, obowiązany jest zawiadomić o nim sąd opiekuńczy”* oraz § 2. *„Obowiązek wymieniony w § 1 ciąży przede wszystkim na urzędach stanu cywilnego, sądach, prokuratorach, notariuszach, komornikach, organach samorządu i administracji rządowej, organach Policji, **placówkach oświatowych**, opiekunach społecznych oraz organizacjach i zakładach zajmujących się opieką nad dziećmi lub osobami psychicznie chorymi.*

§3

Obowiązek powiadomienia sądu nie jest uzależniony od tego, czy dobro dziecka jest zagrożone przez zwinione zachowanie rodziców, czy z powodów zupełnie niezależnych od nich. Kryterium jest bezpieczeństwo i prawidłowa sytuacja opiekuńczo-wychowawcza dziecka. W uzasadnieniu zawiadomienia sądu rodzinnego należy wyraźnie wskazać wszelkie okoliczności dotyczące sytuacji dziecka i opisać niepokojące zachowanie po stronie dziecka i/lub jego opiekunów.

§ 4

Gdy przedstawiciel placówki oświatowej poweźmie informację lub podejrzeniu stosowania przemocy wobec dziecka, ma obowiązek:

- 1) wszcząć procedurę Niebieskie Karty (jeżeli przemoc dotyczy sytuacji rodzinnej);

- 2) w uzasadnionych przypadkach zawiadomić organy ścigania zgodnie z art. 12 ustawy o przeciwdziałaniu przemocy domowej, oraz art. 304 kodeksu postępowania karnego;
- 3) zgodnie z art. 572 kpc powiadomić sąd opiekuńczy jeżeli dobro dziecka jest zagrożone: występuje przemoc wobec dziecka (fizyczna, psychiczna, seksualna, zaniedbania), nie respektowane są prawa dziecka, stosowania kar i konsekwencji niedopuszczalnych przez prawo, niewydolności wychowawczej po stronie rodziców, czy też uzależnień, bądź innych sytuacji zagrażających dziecku, placówka oświatowa ma obowiązek zawiadomić sąd rodzinny, który podejmie odpowiednie działania wobec rodziców / opiekunów prawnych dziecka.

§5

Szkoła zawiadamiając sąd rodzinny nie jest stroną postępowania.

§ 6

1. Pracownicy Szkoły w związku z podejmowaniem interwencji w sytuacjach podejrzenia krzywdzenia lub posiadania informacji o krzywdzeniu małoletniego zwracają uwagę na czynniki ryzyka krzywdzenia małoletnich tj.
 - 1) uczeń jest często brudny, nieprzyjemnie pachnie,
 - 2) uczeń kradnie jedzenie, pieniądze itp.,
 - 3) uczeń nie otrzymuje potrzebnej mu opieki medycznej, szczepień, okularów itp.,
 - 4) uczeń nie ma przyborów szkolnych, odzieży i butów dostosowanych do warunków atmosferycznych,
 - 5) uczeń ma widoczne obrażenia ciała (siniaki, ugryzienia, rany), których pochodzenie trudno jest wyjaśnić. Obrażenia są w różnej fazie gojenia,
 - 6) podawane przez ucznia wyjaśnienia dotyczące obrażeń wydają się niewiarygodne, niemożliwe, niespójne itp., uczeń często je zmienia,
 - 7) pojawia się niechęć do lekcji wychowania fizycznego - uczeń nadmiernie zakrywa ciało, niestosownie do sytuacji i pogody,
 - 8) boi się rodzica lub opiekuna, boi się przed powrotem do domu,
 - 9) uczeń wzdyga się, kiedy podchodzi do niego osoba dorosła,
 - 10) uczeń cierpi na powtarzające się dolegliwości somatyczne: bóle brzucha, głowy, mdłości itp.,
 - 11) uczeń jest bierny, wycofany, uległy, przestraszony, depresyjny itp. lub zachowuje się agresywnie, buntuje się, samookalecza się itp.,
 - 12) uczeń osiąga słabsze wyniki w nauce w stosunku do swoich możliwości,
 - 13) uczeń ucieka w świat wirtualny (gry komputerowe, Internet), 15) używa środków psychoaktywnych,
 - 14) nadmiernie szuka kontaktu z dorosłym (tzw. „lepkość” małoletniego),
 - 15) w pracach artystycznych, rozmowach, zachowaniu ucznia zaczynają dominować elementy/motywy seksualne,
 - 16) uczeń jest rozbudzony seksualnie niestosownie do sytuacji i wieku,
 - 17) uczeń ucieka z domu,
 - 18) nastąpiła nagła i wyraźna zmiana zachowania ucznia,
 - 19) uczeń mówi o przemocy.
2. Jeżeli z objawami ucznia współwystępują określone zachowania rodzica to podejrzenie, że uczeń jest krzywdzony jest szczególnie uzasadnione. Niepokojące zachowania rodziców to:
 - 1) rodzic podaje nieprzekonujące lub sprzeczne informacje lub odmawia wyjaśnień przyczyn obrażeń ucznia,
 - 2) rodzic odmawia, nie utrzymuje kontaktów z osobami zainteresowanymi losem ucznia,
 - 3) rodzic w negatywny, poniżający sposób wypowiada się o swoim dziecku,
 - 4) rodzic poddaje małoletniego surowej dyscyplinie lub jest nadopiekuńczy,
 - 5) rodzic nie interesuje się losem i problemami małoletniego,
 - 6) rodzic zachowuje się agresywnie,
 - 7) rodzic ma zaburzony kontakt z rzeczywistością np. reaguje nieadekwatnie do sytuacji,
 - 8) rodzic przekracza dopuszczalne granice w kontakcie fizycznym lub werbalnym,

- 9) rodzic nadużywa alkoholu, narkotyków lub innych środków odurzających.
3. Przedstawiciel oświaty powinien powiadomić sąd opiekuńczy w sprawie dziecka w celu rozważenia okoliczności zagrożenia dobra dziecka zgodnie z art. 572 kpc , gdy występuje w szczególności:
 - 1) alkoholizm rodzica/rodziców
 - 2) dziecko jest świadkiem konfliktów rodzinnych
 - 3) dziecko ma trudności w nauce, a rodzice nie podejmują działań aby mu pomóc
 - 4) dziecko jest świadkiem stosowania przemocy domowej
 - 5) niska frekwencja, dziecko opuszcza zajęcia szkolne, tym samym nie realizuje obowiązku szkolnego
 - 6) brak zainteresowania/kontaktu/porzucenie przez rodzica
 - 7) dziecko doświadcza przemocy ze strony rodzica/rodziców
 - 8) brak diagnozy problemów edukacyjnych, dziecko z zaburzeniami rozwojowymi, w tym zaburzeniami psychicznymi, nieobjęte pomocą specjalistyczną,
 - 9) nieleczone choroby przewlekłe
 - 10) stosowanie przemocy wobec rówieśników, częste konflikty z rówieśnikami
 - 11) konflikty z nauczycielami/wychowawcami
 - 12) niewydolność wychowawcza rodziców
 - 13) utrudnianie kontaktów z dzieckiem drugiemu rodzicowi
 - 14) włączanie dziecka w konflikty okołorozstaniowe rodziców.
4. Przedstawiciel oświaty powinien szczególnie pilnie zawiadomić sąd opiekuńczy w celu zbadania okoliczności zagrożenia dobra dziecka zgodnie z art. 572 kpc, gdy występuje m.in.:
 - 1) zaniedbywanie dziecka w konsekwencji nadużywania alkoholu
 - 2) skrajna niewydolność wychowawcza
 - 3) brak kontaktów z dzieckiem bądź kontakty sporadyczne
 - 4) złe wzorce wychowawcze
 - 5) awantury i agresywne zachowania pod wpływem alkoholu, który jest nadużywany
 - 6) znęcanie się nad rodziną w obecności dziecka
 - 7) niesprawowanie pieczy w ogóle
 - 8) rażące zaniedbywanie pieczy
 - 9) znęcanie się nad dzieckiem
 - 10) zaniedbanie dziecka wskutek nadużywania alkoholu lub zażywania narkotyków
 - 11) osadzenie w zakładzie karnym (zły wzór, niewykonywanie obowiązków)
 - 12) brak alimentacji, opóźnienia świadczeń, zadłużenie
 - 13) uniemożliwianie drugiemu rodzicowi kontaktów z dzieckiem
 - 14) porzucenie dziecka (brak wiadomości o rodzicu)
 - 15) skrajne zaniedbanie grożące dziecku śmiercią
 - 16) tolerowanie przez rodziców wagarów, złego towarzystwa, porzucenia nauki
 - 17) brak mieszkania, elementarnych warunków bytowych
 - 18) dziecko ma wyraźne opóźnienia rozwojowe, problemy emocjonalne, niepełnosprawność i nie otrzymuje potrzebnej pomocy

§ 7

1. W celu objęcia rodziny i/lub małoletniego doświadczającego przemocy domowej wsparciem, każdy przedstawiciel placówki oświatowej ma obowiązek zapoznać się z przepisami zobowiązującymi do wszczęcia „Procedury Niebieska Karta” oraz wzorami formularzy "Niebieska Karta" wypełnianymi przez przedstawicieli podmiotów realizujących procedurę.
2. Osoba wszczynająca procedurę „Niebieskiej Karty” podejmuje działania interwencyjne mające na celu zapewnienie bezpieczeństwa osobie doznającej przemocy domowej, które polegają w szczególności na:
 - 1) zapobieżeniu zagrożenia dla życia lub zdrowia osoby doznającej przemocy domowej, w tym informowaniu Policji lub Żandarmerii Wojskowej o okolicznościach uzasadniających zastosowanie art. 15aa i art. 15aaa ustawy z dnia 6 kwietnia 1990 r. o Policji (Dz. U. z 2023 r. poz. 171, z późn. zm.1)), a w przypadku żołnierzy pełniących czynną służbę wojskową – art. 18a i art. 18aa ustawy z dnia 24 sierpnia 2001 r. o Żandarmerii Wojskowej i wojskowych organach porządkowych (Dz. U. z 2023 r. poz. 1266 i 1860);

- 2) udzieleniu osobie doznającej przemocy domowej pierwszej pomocy przedmedycznej lub zapewnieniu pomocy medycznej;
 - 3) zaspokojeniu podstawowych potrzeb, w tym udzieleniu wsparcia i poradnictwa, w szczególności od przedstawicieli jednostek organizacyjnych pomocy społecznej, specjalistycznych ośrodków wsparcia dla osób doznających przemocy domowej, organizacji pozarządowych i stowarzyszeń działających na rzecz osób doznających przemocy domowej na podstawie ustawy z dnia 24 kwietnia 2003 r. o działalności pożytku publicznego i o wolontariacie (Dz. U. z 2023 r. poz. 571).
3. Procedurę „Niebieskie Karty” w przypadku oświaty wszczynają nauczyciel, wychowawca, pedagog, psycholog, lub terapeuta.
- 1) Osoba wszczynająca procedurę dokonuje wstępnej diagnozy sytuacji w związku z zaistnieniem uzasadnionego podejrzenia stosowania przemocy domowej i przeprowadza rozmowę z osobą doznającą przemocy domowej, a także, w miarę możliwości, z osobą stosującą przemoc i zgodnie z § 15 rozporządzenia w sprawie Niebieskich Kart- wszystkie działania dokumentuje.
 - 2) Wstępna diagnoza sytuacji jest dokonywana w oparciu o Kwestionariusz oceny ryzyka występowania przemocy w rodzinie (**załącznik 3a, 3b**).
 - 3) Jeżeli istnieje podejrzenie stosowania przemocy domowej wobec małoletniego, wszystkie działania w ramach procedury przeprowadza się w obecności rodzica, opiekuna prawnego lub faktycznego.
 - 4) Wszczynając procedurę należy wypełnić Niebieską Kartę część „A” – w przypadku osoby niepełnoletniej należy ją wypełnić w obecności opiekuna prawnego, faktycznego, lub osoby wskazanej przez dziecko.
 - 5) W formularzu „Niebieska Karta – A” wskazuje się wszystkie osoby doznające przemocy domowej i wszystkie osoby stosujące przemoc domową. Co do zasady wypełnienie formularza „Niebieska Karta – A” następuje w obecności pełnoletniej osoby doznającej przemocy domowej.
 - 6) Jeżeli istnieje podejrzenie, że osobami stosującymi przemoc domową wobec małoletniego są rodzice, opiekunowie prawni lub faktyczni, działania w ramach procedury przeprowadza się w obecności pełnoletniej osoby najbliższej w rozumieniu art. 115 § 11 ustawy z dnia 6 czerwca 1997 r. – Kodeks karny (Dz. U. z 2022 r. poz. 1138, z późn. zm.2)), lub pełnoletniej osoby wskazanej przez małoletniego.
 - 7) Wypełniony formularz „Niebieska Karta – A” niezwłocznie, nie później niż w terminie 5 dni roboczych od dnia wszczęcia procedury, przekazuje się do zespołu interdyscyplinarnego właściwego ze względu na miejsce zamieszkania dziecka / osoby doświadczającej przemocy domowej.. Kopię wypełnionego formularza „Niebieska Karta – A” pozostawia się u wszczynającego procedurę.
 - 8) Po wypełnieniu formularza „Niebieska Karta – A” osobie doznającej przemocy domowej przekazuje się formularz „Niebieska Karta – B”. Jeżeli osobą doznającą przemocy domowej jest małoletni, formularz „Niebieska Karta – B” przekazuje się rodzicowi, opiekunowi prawnemu lub faktycznemu, a w przypadkach, o których mowa w § 5 ust. 3 – osobie najbliższej lub pełnoletniej osobie wskazanej przez małoletniego.
 - 9) Przedstawiciele oświaty nie zakładają „Niebieskich Kart” tylko w przypadku podejrzenia przemocy wobec dzieci. Również podejrzenie przemocy domowej w relacji osób dorosłych (np. rodziców ucznia) powoduje obowiązek wszczęcia procedury.
 - 10) Zawsze w przypadku wszczęcia procedury „Niebieskich Kart” należy rozważyć, czy jednocześnie nie ma obowiązku zawiadomienia organów ścigania lub sądu rodzinnego.

ROZDZIAŁ IV

Procedury i osoby odpowiedzialne za składanie zawiadomień o podejrzeniu popełnienia przestępstwa na szkodę małoletniego, zawiadamianie sądu opiekuńczego oraz osoby odpowiedzialne za wszczynanie procedury „Niebieskie Karty”

§1

1. Każdy pracownik placówki oświatowej zobowiązany jest poinformować dyrektora szkoły (lub pod jego nieobecność osobę pełniącą jego obowiązki) o podejrzeniu przestępstwa na szkodę małoletniego lub

przemocy względem małoletniego i opisać okoliczności pozyskania tych informacji w notatce służbowej (załącznik 3), którą przekaże dyrektorowi.

2. Jeżeli sprawcą działań na szkodę małoletniego jest osoba niebędąca rodzicem dziecka dyrektor placówki oświatowej lub wyznaczona przez niego osoba zobowiązany jest niezwłocznie poinformować co najmniej jednego rodzica dziecka, i zaprosić do siedziby placówki oświatowej, w celu poinformowania go o okolicznościach zdarzenia. Podczas spotkania z rodzicem:
 - 1) W sytuacji gdy opisane zdarzenie spełnia kryteria przestępstwa ściganego z urzędu dyrektor placówki oświatowej lub wskazana przez niego osoba, informuje rodzica lub rodziców o szczegółach powzięcia informacji o krzywdzeniu małoletniego i informuje ich o obowiązku ustawowym szkoły zobowiązującym ją do zawiadomienia policji lub prokuratury z urzędu zgodnie z art. 304 kpk oraz powiadomieniu sądu opiekuńczego zgodnie z art. 572 kpc.
 - 2) Zobowiązuje również rodzica do podjęcia współpracy w zakresie udzielenia dziecku niezbędnej pomocy w związku z zaistniałą sytuacją. Wszystkie działania przedstawiciela oświaty oraz postawy rodziców pracownik oświaty dokumentuje w notatce służbowej.
 - 3) W sytuacji gdy opisane zdarzenie nie spełnia kryteria przestępstwa ściganego z urzędu, gdzie pokrzywdzonym jest małoletni, dyrektor placówki oświatowej lub wskazana przez niego osoba, informuje rodzica lub rodziców o szczegółach powzięcia informacji o krzywdzeniu małoletniego i informuje ich o prawie rodzica do złożenia zawiadomienia.
 - 4) Zobowiązuje rodzica do podjęcia decyzji, kierując się dobrem dziecka. Informuje także rodzica o obowiązku powiadomieniu sądu opiekuńczego przez placówkę oświatową zgodnie z art. 572 kpc. Zobowiązuje również rodzica do podjęcia współpracy w zakresie udzielenia dziecku niezbędnej pomocy w związku z zaistniałą sytuacją. Wszystkie działania przedstawiciela oświaty oraz postawy rodziców pracownik oświaty dokumentuje w notatce służbowej.
3. Jeżeli sprawcą działań na szkodę małoletniego jest osoba niebędąca rodzicem, ale jednocześnie zachodzą okoliczności wymagające wszczęcia procedury „Niebieska Karta” dyrektor szkoły lub wyznaczona przez niego osoba, podejmuje wszystkie działania określone w ustępie 2, a dodatkowo w obecności wezwanego rodzica wypełnia formularz „Niebieska Karta A” i wręcza mu formularz „Niebieska Karta B”. Zobowiązuje również rodzica do podjęcia współpracy w zakresie udzielenia dziecku niezbędnej pomocy w związku z zaistniałą sytuacją. Wszystkie działania przedstawiciela oświaty oraz postawy rodziców pracownik oświaty dokumentuje w notatce służbowej.
4. Jeżeli sprawcą działań na szkodę małoletniego, o którym dowiedział się pracownik placówki oświatowej jest jeden z rodziców, a drugi rodzic wg informacji uzyskanych od dziecka jest osobą niekrzywdzącą, dyrektor szkoły lub wyznaczona przez niego osoba zobowiązany jest niezwłocznie wezwać rodzica niekrzywdzącego w celu poinformowania go o wszystkich ustawowych działaniach szkoły.
 - 1) Szkoła informuje rodzica niekrzywdzącego o obowiązku zawiadomienia o przestępstwie bez względu na to, czy to przestępstwo ścigane z urzędu czy nie. Wynika to z sytuacji, gdzie sprawcą przestępstwa na rzecz małoletniego jest jeden z rodziców ponieważ zachodzą okoliczności określone w art. 98 § 2. K.r.o. „...żadne z rodziców nie może reprezentować dziecka przy czynnościach prawnych między dzieckiem, a jednym z rodziców lub jego małżonkiem”. Wtedy żaden z rodziców nie może reprezentować dziecka, więc zgłoszenia o podejrzeniu przestępstwa dokonuje w imieniu placówki oświatowej dyrektor szkoły lub wyznaczona przez niego osoba, a prokurator niezwłocznie nie później niż 7 dni od zaistnienia okoliczności określonych w art. 98§ 2 k.r.o. (zgodnie z art. 51 § 2a kpk) ma obowiązek wystąpić do sądu opiekuńczego o wyznaczenie reprezentanta dziecka. Sąd opiekuńczy realizuje ten obowiązek zgodnie z art. 99 ust. 1 kro.
 - 2) W tym przypadku, zachodzą także okoliczności wszczęcia procedury „Niebieska Karta” więc dodatkowo w obecności wezwanego rodzica wypełnia się formularz „Niebieska Karta A” a rodzicowi niekrzywdzącemu wręcza formularz „Niebieska Karta B”.
 - 3) Należy pamiętać, że jeżeli z opisu sytuacji przemocy wobec dziecka ze strony jednego z rodziców zachodzi podejrzenie zagrożenia życia lub zdrowia osoba wszczynająca procedurę „Niebieska Karta” ma obowiązek wezwać policję lub żandarmerię wojskową i poinformować o konieczności podjęcia działań określonych w art. 3 ust 1 pkt. 3 ustawy o przeciwdziałaniu przemocy domowej.

- 4) Zobowiązuje również rodzica do podjęcia współpracy w zakresie udzielenia dziecku niezbędnej pomocy w związku z zaistniałą sytuacją. Wszystkie działania przedstawiciela oświaty oraz postawy rodzica pracownik oświaty dokumentuje w notatce służbowej.
5. Jeżeli sprawcą przestępstwa na szkodę małoletniego są oboje rodzice lub gdy dziecko pozostaje pod władzą rodzicielską jedynie rodzica będącego sprawcą przestępstwa wobec niego dyrektor szkoły podejmuje analogiczne zawiadomienia o podejrzeniu przestępstwa jak w ustępie 4.
 - 1) Jednakże wypełnienie formularza Niebieska Karta A odbyć się powinna w obecności pełnoletniej osoby najbliższej w rozumieniu art. 115 § 11 ustawy z dnia 6 czerwca 1997 r. – Kodeks karny lub pełnoletniej osoby wskazanej przez małoletniego, której także wręcza się Formularz Niebieska Karta B.
 - 2) Należy pamiętać, że jeżeli z opisu sytuacji przemocy wobec dziecka ze strony jednego z rodziców zachodzi podejrzenie zagrożenia życia lub zdrowia osoba wszczynająca procedurę „Niebieska Karta” ma obowiązek wezwać policję lub żandarmerie wojskową i poinformować o konieczności podjęcia działań określonych w art. 3 ust 1 pkt. 3 ustawy o przeciwdziałaniu przemocy domowej
 - 3) Gdy dziecko nie ma rodzica niekrzywdzącego, należy zadbać o bezpieczeństwo dziecka wzywając pracownika socjalnego Ośrodka Pomocy Społecznej w celu zabezpieczenia dziecka zgodnie z art., 12 a ustawy o przeciwdziałaniu przemocy domowej. W przypadku, gdy interwencja przedstawiciela placówki oświatowej odbywa się poza godzinami pracy GOPS, czynności zabezpieczenia dziecka w sytuacji zagrożenia życia lub zdrowia podejmują funkcjonariusze policji.
 - 4) Wszystkie działania przedstawiciela oświaty oraz postawy i zachowania przedstawicieli innych służb przedstawiciel oświaty dokumentuje w swojej notatce urzędowej.
6. Jeżeli działania na szkodę małoletniego stosuje inny małoletni, dyrektor placówki oświatowej lub wyznaczona przez niego osoba zobowiązany jest niezwłocznie poinformować co najmniej jednego rodzica dziecka krzywdzonego i zaprosić do siedziby placówki oświatowej, w celu poinformowania go o okolicznościach zdarzenia oraz co najmniej jednego rodzica dziecka krzywdzącego i zaprosić do siedziby placówki oświatowej, w celu poinformowania go o okolicznościach zdarzenia i zobowiązania do dalszych działań, mających na celu ograniczenie zachowań krzywdzących ich dziecka.
 - 1) Spotkania z rodzicami małoletnich powinny odbywać się w innym czasie w celu uniknięcia między nimi konfrontacji na terenie szkoły.
 - 2) Celem spotkań z rodzicami jest zarówno podjęcie czynności prawnych ale przede wszystkim zadbanie o dobro i bezpieczeństwo wszystkich małoletnich.
 - 3) W pierwszej kolejności powinno odbyć się spotkanie z rodzicem lub rodzicami dziecka krzywdzonego.
 - 4) Spotkanie z rodzicami dziecka krzywdzącego odbywa się po przeprowadzeniu (w miarę możliwości w obecności psychologa lub pedagoga) rozmów z dzieckiem krzywdzonym i krzywdzącym (rozmowy nie powinny być prowadzone w tym samym miejscu i czasie)
 - 5) Rozmowa z dzieckiem krzywdzonym ma na celu wsparcie i zapoznanie się z okolicznościami krzywdzenia i poinformowanie dziecka o udzieleniu mu pomocy w sytuacji krzywdzenia.
 - 6) Rozmowa z dzieckiem krzywdzącym ma na celu wsparcie i zapoznanie z okolicznościami zdarzenia i poinformowanie dziecka o udzielaniu mu wsparcia i pomocy.
 - 7) Dodatkowo zachowania krzywdzące małoletniego mogą wynikać z sytuacji krzywdzenia go w środowisku domowym i rozmowa z nim powinna być także ukierunkowana na diagnozę jego sytuacji domowej, ze szczególnym uwzględnieniem jego bezpieczeństwa i ochrony.
 - 8) Podczas spotkania z rodzicem lub rodzicami krzywdzonego małoletniego Dyrektor szkoły lub wyznaczona przez niego osoba podejmuje wszystkie działania określone w ustępie 2 oraz dodatkowo informuje go lub ich o działaniach jakie zostaną podjęte wobec małoletniego krzywdzącego oraz jego rodziców.
 - 9) Podczas spotkania z rodzicem lub rodzicami krzywdzącego małoletniego Dyrektor szkoły lub wyznaczona przez niego osoba informuje rodziców dziecka krzywdzącego o okolicznościach zdarzenia, zakresie informacji prawnych przekazanych rodzicom dziecka krzywdzonego, m.in. o konieczności zawiadomienia przez placówkę oświatową o przestępstwie ściganym z urzędu lub możliwości zawiadomienia o przestępstwie nie ściganym z urzędu przez rodziców dziecka krzywdzonego.

- 10) Dyrektor szkoły lub wyznaczona przez niego osoba zobowiązuje rodziców dziecka krzywdzącego do podjęcia niezbędnych działań z ich dzieckiem w celu ograniczenia jego zachowań naruszających prawa innych, z poszanowaniem jego praw, a w szczególności bez stosowania wobec niego przemocy.
 - 11) Dyrektor szkoły lub wyznaczona przez niego osoba informuje rodziców, że zachowanie dziecka może świadczyć o zagrożeniu demoralizacją, z tego powodu placówka oświatowa ma obowiązek poinformować sąd opiekuńczy zgodnie z Ustawą z dnia 9 czerwca 2022 r. o wspieraniu i resocjalizacji nieletnich (Dz. U. poz. 1700 z późn. zm.), a rodzice zobowiązani są do podjęcia działań ochrony dziecka przed demoralizacją.
 - 12) Dodatkowo, gdy podczas rozmowy z dzieckiem krzywdzącym, ujawniło ono doświadczenie przemocy domowej w formie działania lub zaniechania ze strony rodzica lub rodziców, dyrektor placówki oświatowej lub wyznaczona przez niego osoba podejmuje działania, w zależności od okoliczności, określone w ust. 2,3,4
 - 13) Wszystkie działania przedstawiciela placówki oświatowej z dziećmi i ich rodzicami wymagają szczegółowej dokumentacji opisującej interwencję.
7. We wszystkich przypadkach określonych w ust. 2 do ust.6 D dyrektor placówki lub wyznaczona przez niego osoba, wraz z rodzicem lub rodzicami, a w przypadku gdy zachodzą okoliczności określone w art. 98§ 2 k.r.o z osobą przejmującą opiekę nad dzieckiem, ustalają formy wsparcia (**plan działań wspierających – załącznik nr 4**) małoletniego po ujawnieniu przemocy zgodnie z zasadami określonymi w ostatnim rozdziale niniejszych standardów. Należy rozważyć podjęcia czynności w ramach obowiązku zawiadomienia sądu opiekuńczego określone w art. 572 kpc opisane w rozdziale XIII.

ROZDZIAŁ V

Zasady przeglądu i aktualizacji standardów

§ 1

1. Szkoła monitoruje i okresowo weryfikuje zgodność prowadzonych działań z przyjętymi zasadami ochrony dzieci.
2. Dyrektor placówki oświatowej lub imiennie wyznaczona przez niego osoba dokonuje przeglądu i aktualizacji standardów.
3. Przyjęte Standardy są monitorowane i weryfikowane (oceniane)- przynajmniej raz na dwa lata, w formie ankiety skierowanej do pracowników (**załącznik 5**) i uczniów (**załącznik 6**).
4. Dyrektor placówki oświatowej lub imiennie wyznaczona przez niego osoba na radzie pedagogicznej przedstawia uwagi i wnioski opracowane na podstawie informacji uzyskanych zgodnie z działaniami opisanymi w pkt 3 dotyczących standardów.
5. Dyrektor wraz z radą pedagogiczną podejmują decyzję o aktualizacji standardów zgodnie z zaakceptowanymi wnioskami.

ROZDZIAŁ VI

zakres kompetencji osoby odpowiedzialnej za przygotowanie pracowników szkoły do stosowania standardów, zasady przygotowania pracowników szkoły do ich stosowania oraz sposób dokumentowania tej czynności;

§ 1

1. Za przygotowanie pracowników szkoły do stosowania standardów odpowiedzialny jest Dyrektor szkoły, który wraz z pedagogiem szkolnym lub/i psychologiem szkolnym zapoznaje wszystkich pracowników szkoły z wprowadzonymi Standardami Ochrony Małoletnich.
2. Zespół składający się z: dyrektora placówki oraz psychologa szkolnego lub/ i pedagoga szkolnego co najmniej raz w roku przeprowadzają spotkanie szkoleniowe mające na celu przygotowanie pracowników szkoły do wdrożenia i realizacji standardów.

3. Dyrektor odpowiedzialny jest za przekazanie strony proceduralnej standardów w tym przepisów prawnych ciążących na placówce w zakresie ochrony małoletnich przed krzywdzeniem.
4. Psycholog lub/i pedagog – odpowiedzialni są za zapoznanie pracowników szkoły z aspektem psychologiczno – wychowawczym procedur ze szczególnym uwzględnieniem sfery emocjonalnej osób doświadczających przemocy i uwrażliwienie pracowników szkoły w zakresie odpowiedniego podejścia do stosowania przepisów, kierując się szeroko rozumianym dobrem małoletniego.
5. Wszyscy pracownicy szkoły zobowiązani są podpisać oświadczenie potwierdzające zapoznanie się ze Standardami Ochrony Małoletnich i stosowania zapisów w nich zawartych (**Załącznik nr 1**).

ROZDZIAŁ VII

zasady i sposób udostępniania uczniom i ich rodzicom albo opiekunom prawnym lub faktycznym standardów do zaznajomienia się z nimi i ich stosowania

§ 1

Dyrektor placówki Szkoły zobowiązany jest udostępnić uczniom i ich rodzicom albo opiekunom prawnym lub faktycznym przyjęte i obowiązujące standardy ochrony małoletnich.

§ 2

Udostępnianie standardów uczniom szkoły odbywa się poprzez:

1. Wychowawców klas, którzy zobowiązani są na początku każdego roku szkolnego poinformować uczniów o obowiązujących standardach ze szczególnym naciskiem na opis zachowań niedozwolonych wobec małoletnich ze strony pracowników szkoły oraz innych małoletnich oraz formach zgłaszania krzywdzenia małoletnich i osobach przyjmujących zgłoszenia. Nauczyciel zobowiązany jest udokumentować przeprowadzone zajęcia w dzienniku lekcyjnym wraz z listą obecności uczniów biorących udział w zajęciach.
2. Udostępnienie w miejscach dostępnych dla ucznia (biblioteka) treści standardów formie papierowej.
3. Udostępnienie treści standardów na stronie internetowej szkoły www.

§ 3

Udostępnianie standardów rodzicom albo opiekunom prawnym lub faktyczny odbywa się poprzez:

1. Wychowawców klas, którzy zobowiązani są na pierwszej wywiadówce każdego roku szkolnego poinformować wszystkich uczestniczących o obowiązujących standardach ze szczególnym naciskiem na opis niedozwolonych zachowań przemocowych wobec dzieci ze strony dorosłych, w tym rodziców oraz obowiązków podejmowanych przez szkołę w sytuacji stosowania przemocy domowej lub w szkole wobec dzieci. Wychowawca prowadzący spotkanie z rodzicami zobowiązany jest udokumentować zapoznanie ze standardami w notatce oraz zebrać od uczestniczących rodziców oświadczenia o zapoznaniu ich ze standardami ochrony małoletnich (**Załącznik nr 7**).
2. Udostępnienie w miejscach dostępnych dla rodzica (biblioteka) treści standardów formie papierowej.
3. Udostępnienie treści standardów na stronie internetowej szkoły www.

ROZDZIAŁ VIII

osoby odpowiedzialne za przyjmowanie zgłoszeń o zdarzeniach zagrażających małoletniemu i udzielenie mu wsparcia procedury postępowania

§ 1

Wszyscy pracownicy szkoły świadomi są odpowiedzialności za przyjmowanie zgłoszeń o zdarzeniach zagrażających małoletniemu i udzielenie mu wsparcia. Wszyscy pracownicy szkoły posiadają wiedzę dotyczącą zgłaszania przemocy wobec małoletnich zarówno stosowanej na terenie szkoły jak również w środowisko domowym małoletniego oraz przeszli szkolenia przez osoby odpowiedzialne w placówce za wdrażanie standardów.

§ 2

W przypadku, gdy małoletni doświadczający krzywdzenia zgłasza to pracownikowi pedagogicznemu szkoły, każdy pracownik pedagogiczny szkoły zobowiązany jest przyjąć zgłoszenie od małoletniego i udokumentować przebieg rozmowy wraz z cytatami i zachowaniami małoletniego w notatce służbowej. Następnie pracownik pedagogiczny przyjmujący zgłoszenie niezwłocznie informuje dyrektora szkoły, a w przypadku jego nieobecności, zastępcę dyrektora szkoły, który wszczyna procedury określone w Rozdziale III.

§ 3

W przypadku, gdy małoletni doświadczający krzywdzenia zgłasza to pracownikowi niepedagogicznemu szkoły, każdy pracownik niepedagogiczny szkoły zobowiązany jest udać się z małoletnim do pedagoga szkolnego lub psychologa szkolnego, który zobowiązany jest przyjąć zgłoszenie od małoletniego i udokumentować przebieg rozmowy wraz z cytatami i zachowaniami małoletniego w notatce służbowej. Następnie pedagog lub psycholog szkolny przyjmujący zgłoszenie niezwłocznie informuje dyrektora szkoły, a w przypadku jego nieobecności, zastępcę dyrektora szkoły, który wszczyna procedury określone w Rozdziale III.

§ 4

W przypadku, gdy zgłaszającym o zdarzeniu zagrażającym małoletniemu jest osoba trzecia (świadek przemocy) każdy pracownik szkoły zobowiązany jest udokumentować zgłoszenie i niezwłocznie przekazać informację dyrektorowi szkoły, a w przypadku jego nieobecności, zastępcę dyrektora szkoły którzy wszczynają procedury określone w Rozdziale III.

§ 5

W przypadku, gdy świadkiem zdarzenia zagrażającego małoletniemu jest pracownik placówki oświatowej, lub gdy pracownik placówki oświatowej zaobserwował specyficzne symptomy świadczące o przemocy w zachowaniach dziecka lub zaobserwował specyficzne obrażenia ciała świadczące o krzywdzeniu dziecka, zapewnia dziecku niezwłoczny kontakt z psychologiem lub pedagogiem szkolnym, a następnie niezwłocznie przekazuje informację dyrektorowi szkoły, a w przypadku jego nieobecności, zastępcy dyrektora szkoły którzy wszczynają procedury określone w Rozdziale III.

§ 6

W każdym przypadku określonym w § od 1 do 6 w celu wsparcia dziecka opracowuje się plan wsparcia małoletniego zgodnie z zasadami określonymi w Rozdziale XIII

ROZDZIAŁ IX

sposób dokumentowania i zasady przechowywania ujawnionych lub zgłoszonych incydentów lub zdarzeń zagrażających dobru małoletniego.

§ 1

Dyrektor placówki oświatowej zobowiązany jest prowadzić i przechowywać dokumentację ujawnionych lub zgłoszonych incydentów lub zdarzeń zagrażających dobru małoletniego.

§ 2

Dokumentacja o której mowa w § 1 powinna być przechowywana w oddzielnym segregatorze lub teczce opisanej „**Dokumentacja ujawnionych incydentów lub zdarzeń w ramach Standardów Ochrony Małoletnich rok**”, w której zakładane są te czki imienne małoletnich, tworzone w każdym indywidualnym przypadku ujawnienia lub zgłoszenia.

§ 2

Dokumentacja o której mowa w § 1 zawierać wszystkie dokumenty wytworzone zgodnie z procedurami określonymi w niniejszych Standardach Ochrony Małoletnich. Wszystkie przechowywane dokumenty powinny być przechowywane w oryginałach z wyjątkiem tych dokumentów, których oryginały zostały

przekazane do innych instytucji (np. zawiadomienie policji lub prokuratury, zawiadomienie sądu opiekuńczego, druk formularza Niebieska Karta A), w tych przypadkach w dokumentacji przechowywane są ich kopie potwierdzone za zgodność z oryginałem

§ 4

Dokumentacja o której mowa w § 1 powinna być przechowywana w miejscu uniemożliwiającym jej zniszczenie, ale także łatwy dostęp instytucji uprawnionych do kontroli prawidłowości wdrażania i realizowania procedur.

§ 5

W pozostałych kwestiach nie określonych w § od 1 do 4, do przechowywania dokumentacji o której mowa w § 1 stosuje się zasady prowadzenia i przechowywania dokumentacji przebiegu nauczania, działalności wychowawczej i opiekuńczej określone w Szkole określone w odrębnych przepisach realizowanych w placówce.

ROZDZIAŁ X

Zasady dotyczące bezpiecznych relacji między małoletnimi, a w szczególności zachowania niedozwolone;

§ 1

1. Na terenie naszej Szkoły w relacjach między małoletnimi obowiązuje zasada równości w swoich prawach. Każdy uczeń bez względu na płeć, pochodzenie, wyznanie, status socjoekonomiczny, stan rodzinny czy orientację seksualną jest równy w swoich prawach. Do obowiązków dorosłych, zwłaszcza będących wychowawcami i nauczycielami jest modelowanie takiej postawy i pilnowania jej przestrzegania między małoletnimi. Zachowania małoletnich wobec siebie nie mogą naruszać obowiązujących przepisów prawnych.
2. Na terenie Szkoły, pomiędzy małoletnimi, zabronione są następujące zachowania:
 - 1) narażające na niebezpieczeństwo utraty życia i/lub zdrowia w tym posiadanie, podawanie lub udostępnianie niedozwolonych substancji psychoaktywnych, alkoholu, nikotyny, dopalaczy itp.
 - 2) wszelkie przejawy przemocy fizycznej i seksualnej tj.:
 - 3) bicie, popychanie, szarpanie, przypalanie, szturchanie, kopanie itp.
 - 4) niszczenie przedmiotów należących do małoletniego;
 - 5) przymuszanie do czynności o charakterze seksualnym;
 - 6) zmuszanie do innych zachowań wbrew woli małoletniego;
 - 7) wszelkie przejawy przemocy psychicznej tj: wyśmiewanie, poniżanie i ubliżanie (zarówno w formie kontaktu bezpośredniego jak i pośredniego);
 - 8) grożenie, zastraszanie, szantażowanie;
 - 9) izolowanie i wykluczanie z grupy;
 - 10) wszelkie przejawy cyberprzemocy tj.: naruszanie dobrego imienia małoletniego z wykorzystaniem jego wizerunku w sieci;
 - 11) obraźliwe komentarze w sieci pod adresem małoletniego;
 - 12) produkowanie lub udostępnianie innym za pomocą cyfrowych technologii zdjęć, filmów ośmieszających małoletniego i publikowanie ich w sieci, także modyfikowanie treści z udziałem małoletniego w celu ośmieszenia go (w tym patostreaming);
 - 13) podszywanie się za małoletniego w sieci i tworzenie treści w jego imieniu;
 - 14) nakłanianie innych użytkowników technologii cyfrowych do określonych działań na szkodę małoletniego (np. wykluczania go z grupy, hejtowanie, udostępnianie szkalujących treści);
 - 15) każde wykorzystanie jego wizerunku (np. zdjęcia) w sieci bez zgody opiekuna prawnego dziecka.
 - 16) każde inne działania naruszające prawa małoletniego lub jego dobra osobiste w szczególności:
 - 17) narażające tę osobę na niebezpieczeństwo utraty życia, zdrowia lub mienia,
 - 18) naruszające jego godność, nietykalność cielesną lub wolność, w tym seksualną,
 - 19) powodujące szkody na jego zdrowiu fizycznym lub psychicznym, wywołujące u niego cierpienie lub krzywdę,

20) istotnie naruszające jego prywatność lub wzbudzające w nim poczucie zagrożenia, poniżenia lub udręczenia, w tym podejmowane za pomocą środków komunikacji elektronicznej.

ROZDZIAŁ XI

zasady korzystania z urządzeń elektronicznych z dostępem do sieci Internet;

§ 1

1. Wszystkie urządzenia z dostępem do sieci internet na terenie szkoły, z których korzystają dzieci zabezpieczone są aktualnym oprogramowaniem chroniącym dostęp małoletnim przed treściami niebezpiecznymi.
2. Dzieci mogą korzystać z urządzeń elektronicznych, będących w zasobach placówki tylko i wyłącznie w miejscach wskazanych do ich używania, podczas zajęć lekcyjnych lub poza lekcyjnych, tylko i wyłącznie w obecności pracownika szkoły lub innej osoby odpowiedzialnej za korzystanie z tych urządzeń.
3. Osoba odpowiedzialna za korzystanie z urządzeń z dostępem do sieci internet obowiązana jest monitorować treści pobierane przez dzieci w trakcie zajęć lekcyjnych jak i pozalekcyjnych pod kątem bezpieczeństwa małoletnich.
4. W pomieszczeniu, w którym znajdują się urządzenia z dostępem do internetu, z których korzystają dzieci, musi przebywać za każdym razem pracownik szkoły, który zobowiązany jest podjąć niezbędne działania chroniące dzieci przed niebezpiecznymi treściami, w przypadku złamania lub awarii zabezpieczeń sieci skutkującymi dostępem dzieci do treści zakazanych.
5. W pomieszczeniu, w którym znajdują się urządzenia z dostępem do internetu, w widocznym miejscu, znajduje się regulamin korzystania dzieci z sieci internet oraz w miarę możliwości materiały informacyjno-edukacyjne lub/i profilaktyczne na temat bezpiecznego korzystania z sieci.
6. Zakazuje się udostępniania na terenie szkoły na urządzeniach zarówno będących w zasobach szkoły, jak również będącymi prywatną własnością osób (w tym małoletnich), wszelkich treści niebezpiecznych w tym pornograficznych, zawierających treści agresywne, promujące zachowania demoralizacyjne lub nielegalne, oraz wszelkie inne mogące być uznane za treści nieadekwatne dla małoletnich, którym są udostępniane.
7. Za udostępnienie do treści niebezpiecznych, o których mowa w punkcie 6, odpowiada właściciel urządzeń, za pośrednictwem których zostały udostępnione co oznacza, że w przypadku gdy udostępnienie nastąpiło na urządzeniach szkolnych odpowiada administrator sieci, natomiast gdy udostępnienie nastąpiło na urządzeniach prywatnych odpowiada ich właściciel.
8. Za urządzenia przekazane małoletnim dzieciom przez rodziców, odpowiadają rodzice. Rodzice odpowiadają również za działania podejmowane przez ich dzieci w zakresie korzystania z urządzeń telekomunikacyjnych.

ROZDZIAŁ XII

procedury ochrony dzieci przed treściami szkodliwymi i zagrożeniami w sieci Internet oraz utrwalonymi w innej formie

§ 1

1. W ramach procedury ochrony dzieci przed treściami szkodliwymi i zagrożeniami w sieci osoba odpowiedzialna za bezpieczeństwo sieci w instytucji dba o zabezpieczenie profesjonalnym oprogramowaniem wszystkich urządzeń w placówce z dostępem do internetu, przed dostępem małoletnich do niebezpiecznych treści. Zabezpieczeniami mają być objęte wszystkie urządzenia, za pośrednictwem których dzieci przebywające na terenie szkoły, zarówno podczas zajęć lekcyjnych jak i pozalekcyjnych, mają dostęp do sieci internet.
2. Zabezpieczenia, o których mowa w pkt. 1 powinny być w miarę możliwości jak najnowsze i na bieżąco aktualizowane.

3. Administrator gminny monitoruje sieć w sposób umożliwiający wykrycie i wskazanie osoby odpowiedzialnej za ewentualne naruszenie bezpieczeństwa korzystania z sieci.
4. W pomieszczeniu, w którym znajdują się urządzenia z dostępem do internetu, z których korzystają dzieci, musi przebywać za każdym razem pracownik szkoły, który zobowiązany jest podjąć niezbędne działania chroniące dzieci przed niebezpiecznymi treściami, w przypadku złamania lub awarii zabezpieczeń sieci skutkującymi dostępem dzieci do treści zakazanych.
5. Informowanie uczniów odbywa się w formie pogadanki lub warsztatów na początku roku szkolnego przed udostępnieniem uczniom urządzeń elektronicznych z dostępem do sieci internet. W trakcie roku szkolnego, informatyk szkolny ma obowiązek we wszystkich pomieszczeniach, w których znajdują się urządzenia z dostępem do internetu, w widocznym miejscu, umieścić regulamin korzystania z sieci internet oraz w miarę możliwości materiały informacyjno-edukacyjne lub/i profilaktyczne na temat bezpiecznego korzystania z sieci.
6. W przypadku naruszenia zasad bezpieczeństwa i wykryciu sytuacji udostępnienia treści niebezpiecznych małoletnim za pośrednictwem urządzeń szkolnych, incydent zgłaszany jest dyrektorowi szkoły, a dyrektor szkoły nadzoruje ponowne zabezpieczenie urządzeń elektronicznych z dostępem do internetu przez informatyka szkolnego. Do czasu zakończenia działań zabezpieczających urządzenia elektroniczne z dostępem do internetu są niedostępne dla uczniów.
7. W przypadku wykrycia sytuacji udostępnienia treści niebezpiecznych małoletnim za pośrednictwem urządzeń prywatnych będących w dyspozycji osób przebywających na terenie szkoły, incydent zgłaszany jest dyrektorowi szkoły, a dyrektor szkoły podejmuje niezwłocznie działania mające na celu zabezpieczenie sytuacji małoletnich na terenie szkoły i podejmuje adekwatne działanie zgodnie z procedurami określonymi w § 1 Rozdziału III.
8. Względem uczniów opisanych w punktach 6 lub 7, którzy zostali narażeni na dostęp do treści niebezpiecznych, pedagog szkolny lub psycholog przeprowadza wsparcie pedagogiczne i psychologiczne a następnie informuje jego opiekunów prawnych lub faktycznych o incydencie i opracowuje plan wsparcia zgodnie z Rozdziałem XII.

ROZDZIAŁ XIII

zasady ustalania planu wsparcia małoletniego po ujawnieniu krzywdzenia.

§ 1

1. Dodatkowo oprócz zastosowania procedury interwencji, Dyrektor powołuje osoby, które tworzą plan działań wspierających dla ucznia (**załącznik nr 4**).
2. Plan działań wspierających przygotowuje: wychowawca klasy we współpracy z psychologiem szkolnym, pedagogiem szkolnym.
3. Specjaliści i wychowawca spotykają się celem ustalenia jaka pomoc uczniowi będzie niezbędna od razu oraz w dalszej perspektywie czasu. Jeżeli w szkole zostanie zastosowana pomoc psychologiczno-pedagogiczna jest ona bezpłatna i może być udzielona za zgodą rodziców.
4. Plan wsparcia jest dokumentem przechowywanym w aktach ucznia.
5. Plan wsparcia zawiera informacje o podjętych działaniach, plan spotkań ze specjalistami/rodzicami/nauczycielami oraz przypuszczalny czas trwania wsparcia.

.....

miejsowość, data

**OŚWIADCZENIE O ZNAJOMOŚCI I PRZESTRZEGANIU ZASAD ZAWARTYCH W STANDARDACH
OCHRONY MAŁOLETNICH
W SZKOLE PODSTAWOWEJ IM. KS. S. KONARSKIEGO W WIELKIEJ WSI**

Ja,

oświadczam, że zapoznałam/em się ze Standardami Ochrony Małoletnich stosowanymi
w Szkole Podstawowej im. Ks. S. Konarskiego w Wielkiej Wsi oraz deklaruję, że będę ich przestrzegać.

.....

podpis

.....

miejsowość, data

OŚWIADCZENIE O NIEKARALNOŚCI

Ja,

oświadczam, że nie byłem/em skazana/y za przestępstwo przeciwko wolności seksualnej i obyczajności, i przestępstwa z użyciem przemocy na szkodę małoletniego i nie toczy się przeciwko mnie żadne postępowanie karne ani dyscyplinarne w tym zakresie.

Jestem świadomy/a odpowiedzialności karnej za złożenie fałszywego oświadczenia. Oświadczenie to zastępuje pouczenie organu o odpowiedzialności karnej za złożenie fałszywego oświadczenia.

.....

Podpis

Notatka służbowa

Dotyczy ucznia..... z klasy.....

W dniu otrzymałam(-em) następujące informacje/zauważyłem(am) następujące objawy*, na podstawie których można podejrzewać krzywdzenie dziecka:

.....
.....
.....
.....
.....

Opis sytuacji / zdarzenia:

.....
.....
.....
.....
.....
.....
.....
.....
.....
.....

Podjęte działania:

.....
.....
.....
.....
.....

.....

data, czytelny podpis

*właściwe podkreślić



KWESTIONARIUSZ OCENY RYZYKA WYSTĘPOWANIA PRZEMOCY W RODZINIE WOBEĆ DZIECKA



LISTA A

Kwestionariusza i algorytmu używa tylko pracownik oświaty!
Nie powinien być przekazywany dziecku lub rodzicom!

INFORMACJA OD DZIECKA LUB OSOBY, KTÓRA BYŁA BEZPOŚREDNIM ŚWIADKIEM PRZEMOCY

- A.1. Ktoś w domu bije dziecko, popycha, szarpie, potrząsa, przytrzymuje, rzuca w nie przedmiotem, itp.
- A.2. Ktoś w domu używa wobec dziecka wulgarnych słów, obraża, poniża, straszy, szantażuje, izoluje w sposób ciągły i nieuzasadniony od kontaktu z innymi osobami, np. z rodziny lub z rówieśnikami, itp.
- A.3. Opiekunowie nie zaspokajają podstawowych potrzeb dziecka, takich jak: przynależności, bezpieczeństwa, pożywienia, snu, leczenia, rozwoju poznawczego, emocjonalnego, społecznego, pomimo wcześniejszej pracy z opiekunami w tym zakresie
- A.4. Ktoś w domu narusza sferę seksualną dziecka, tj.: dotyka intymnych części ciała, namawia na dotykanie intymnych części ciała osoby dorosłej, zmusza do kontaktu seksualnego, podejmuje kontakty seksualne z inną osobą w obecności dziecka, prezentuje pornografię lub zmusza do tworzenia treści pornograficznych z udziałem dziecka, itp.
- A.5. Dziecko ma ślady przemocy fizycznej lub zaniedbania (opis A.10. i A.11.).
- A.6. Dziecko mówi, że boi się wrócić do domu ze względu na zagrożenie przemocą w rodzinie (wobec siebie lub innych członków rodziny)
- A.7. Dziecko mówi, że chce odebrać sobie życie ze względu na zagrożenie przemocą w rodzinie.
- A.8. Dziecko jest świadkiem przemocy w rodzinie (wobec rodzica, rodzeństwa lub innej osoby mieszkającej w jego domu).

OBSERWACJA PRACOWNIKA SZKOŁY LUB PLACÓWKI DOTYCZĄCA RODZICA:

- A.9. Rodzic zachował się agresywnie (słownie lub fizycznie) wobec dziecka na terenie placówki oświatowej lub w miejscu publicznym, np. popchnął, szarpnął, uderzył, poniżył, itp.

OBSERWACJA PRACOWNIKA SZKOŁY LUB PLACÓWKI OŚWIATOWEJ DOTYCZĄCA DZIECKA:

- A.10. Dziecko ma widoczne ślady przemocy fizycznej, np.: uszkodzenia ciała, siniaki, zadrapania, obrzęki, oparzenia, obrażenia ciała świeże i/lub w różnych stadiach gojenia się, rany na ciele, itp.
- A.11. Dziecko ma widoczne ślady zaniedbania, np.: brak dbałości o higienę ciała, nieadekwatność ubioru do pory roku, wieku, itp. Występują zaburzenia, opóźnienia rozwojowe, problemy emocjonalne, niepełnosprawność, a dziecko nie otrzymuje potrzebnej pomocy, np.: opieki lekarskiej, zabiegów medycznych, terapii, wsparcia, itp. Sytuacja ta występuje pomimo wcześniejszej pracy z opiekunami w tym zakresie

LISTA B

OBSERWACJA PRACOWNIKA SZKOŁY LUB PLACÓWKI OŚWIATOWEJ DOTYCZĄCA DZIECKA:

- B.1. Dziecko odtwarza doświadczaną przemoc – w relacjach rówieśniczych (lub zabawie), identyfikuje się z rolą ofiary i/lub sprawcy
- B.2. Dziecko reaguje nieadekwatnie do sytuacji powstałej w placówce, np.: lękiem, izolacją, autoagresją, agresją itp.
- B.3. Dziecko zachowuje się autodestrukcyjnie, np.: gryzie, szczypie się, uderza głową. Dziecko jest od jakiegoś czasu lub stale apatyczne, ospałe, nie ma chęci do zabawy, eksploracji rozwojowej.
- B.4. Dziecko boi się powrotu do domu i/lub reaguje lękiem lub innymi trudnymi emocjami na kontakt z rodzicem/rodzicami i/lub na sytuację powrotu do domu.
- B.5. Dziecko często opuszcza zajęcia (dotyczy dzieci objętych obowiązkiem szkolnym) lub bez uzasadnionego powodu jest nieobecne bezpośrednio po rozmowach z rodzicami lub działaniach interwencyjnych placówki.

INFORMACJE DOTYCZĄCE RODZICÓW:

- B.6. Postawa i zachowanie rodziców zagraża dobru, rozwojowi i bezpieczeństwu dziecka.
- B.7. Rodzice nie współpracują z placówką przy udzielaniu pomocy dziecku.
- B.8. Dziecko rozdzielone z rodzicami na skutek emigracji lub innej sytuacji losowej, pozostające bez opieki osoby dorosłej i/lub wsparcia emocjonalnego ze strony rodziców lub innych osób z rodziny.
- B.9. Na terenie placówki rodzic jest pod wpływem środków zmieniających świadomość, np. alkoholu, narkotyków, itp. lub nie zgłasza się po odbiór dziecka.
- B.10. Którekolwiek dziecko z rodziny z powodu przemocy lub zaniedbania wymagało umieszczenia w pieczy zastępczej.

LISTA C

OBSERWACJA PRACOWNIKA SZKOŁY LUB PLACÓWKI OŚWIATOWEJ LUB INFORMACJA OD OSÓB BĘDĄCYCH W KONTAKCIE Z DZIECKIEM I RODZICAMI:

- C.1. Karalność rodzica za przemoc lub przemoc w rodzinie.
- C.2. Wcześniejsze podejrzenie dotyczące przemocy wobec dziecka lub przemocy w rodzinie albo obecne podejrzenie przemocy w rodzinie dziecka.
- C.3. Rodzic nadużywający środków zmieniających świadomość – np.: alkoholu, narkotyków, leków, itp.
- C.4. Poważne problemy zdrowotne, emocjonalne, choroba psychiczna wśród osób zamieszkujących z dzieckiem.
- C.5. Rozwód, separacja rodziców, konflikt w rodzinie lub inna sytuacja kryzysowa.
- C.6. Dziecko o szczególnych wymaganiach wychowawczych, edukacyjnych i występuje 1 lub więcej spośród: problemy emocjonalne, problemy społeczne, zaburzenie rozwojowe, niepełnosprawność.
- C.7. Niskie kompetencje wychowawcze rodziców, niewydolność wychowawcza lub brak zainteresowania rodziców rozwojem dziecka.
- C.8. Matka i/lub ojciec byli poniżej 18 r.ż. w chwili narodzin dziecka.
- C.9. Ubóstwo i wynikające z tego stanu problemy rodziców.

Sprawdź, czy występują sygnały
ze wszystkich list: A, B i C, a następnie postępuj
zgodnie ze wskazówkami na drugiej stronie!

Opracowanie:



Projekt realizowany w ramach programu
Obywatele dla Demokracji
finansowanego z Funduszy EDG

**DZIECI
MŁODSZE**



DO 9 LAT

PROPOZYCJA ALGORYTMU POSTĘPOWANIA W PRZYPADKU PODEJRZENIA PRZEMOCY W RODZINIE WOBEC DZIECKA

OŚWIATA



Zaznaczenie przynajmniej
jednego z punktów Listy A

TAK

TRYB A

Uruchom procedurę Niebieskie Karty

Jeśli wystąpiło uszkodzenie ciała dziecka lub potrzebuje ono pomocy lekarskiej
wezwij pogotowie i/lub skonsultuj tę potrzebę z przedstawicielem
ochrony zdrowia w Twojej placówce (jeśli jest to możliwe).

Jeśli zachodzi potrzeba umieszczenia dziecka w pieczy zastępczej skontaktuj się z Sądem
Rodzinnym – jeśli nie ma takiej możliwości skontaktuj się z Policją. Jeśli podejrzewasz,
że dziecko jest ofiarą przemocy – nie może ono zostać pod opieką rodzica krzywdzącego.

NIE

Zaznaczenie przynajmniej
jednego z punktów Listy B

TAK

TRYB B

NIE

Jeśli zaznaczono
TAK w punkcie:

B.1/B.2/B.3

Spotkaj się z rodzicami i zaproponuj im
konsultację u specjalisty w celu
diagnozy psychologicznej potrzeb dziecka.

Jeśli rodzice nie współpracują
z placówką, a podejrzewasz, że
dziecko nie jest bezpieczne
postępuj zgodnie z trybem A.

B.4

Porozmawiaj z dzieckiem i ustal poziom
jego bezpieczeństwa w rodzinie.
Jeśli dziecko nie komunikuje się werbalnie,
obserwuj jego zachowania.

Porozmawiaj z rodzicem, który nie
krzywdzi dziecka w celu zbadania
stopnia bezpieczeństwa w rodzinie.

B.5/B.7/B.8

Zawiadom Sąd Rodzinny.

B.6

Porozmawiaj z rodzicem, który nie krzywdzi dziecka
w celu zbadania stopnia bezpieczeństwa dziecka w rodzinie.

Jeśli dziecko nie
jest bezpieczne
postępuj zgodnie
z trybem A.

B.9

Zawiadom Policję.

B.10

Obserwuj dziecko.

Jeśli zauważysz niepokojące objawy porozmawiaj z jego
rodzicami w celu zbadania stopnia bezpieczeństwa
dziecka w rodzinie.

W każdej sytuacji monitoruj sytuację dziecka!

Zaznaczenie przynajmniej
trzech z punktów Listy C

TAK

TRYB C

NIE

**Zakończ
działanie**

Dostosuj sposób rozmowy do
wieku i możliwości dziecka!
Podczas interwencji, rozmów,
wspieraj dziecko w kontakcie z
pracownikami służb i instytucji!

Porozmawiaj z dzieckiem i ustal poziom jego bezpieczeństwa w rodzinie.
Jeśli dziecko się nie komunikuje werbalnie, obserwuj jego zachowania, zabawy.

Porozmawiaj z rodzicami na temat problemów wychowawczych, zbadaj stopień bezpieczeństwa
dziecka w rodzinie. Jeśli nie masz informacji od dziecka na temat stopnia jego bezpieczeństwa
(ze względu na wiek, rozwój, stan dziecka) przełącz rodzicom informację na temat
swojego niepokoję, ustal sposób weryfikacji stopnia bezpieczeństwa dziecka.

Monitoruj sytuację dziecka. Po 1, 2 i 3 miesiącach powtórz kwestionariusz.

Poinformuj pracownika placówki (wychowawca, pedagog szkolny),
do której przechodzi dziecko, o swoich obserwacjach.



KWESTIONARIUSZ OCENY RYZYKA WYSTĘPOWANIA PRZEMOCY W RODZINIE WOBEC DZIECKA



LISTA A

Kwestionariusza i algorytmu używa tylko pracownik oświaty!
Nie powinien być przekazywany dziecku lub rodzicom!

INFORMACJA OD DZIECKA LUB OSOBY, KTÓRA BYŁA BEZPOŚREDNIM ŚWIADKIEM PRZEMOCY

- A.1. Ktoś w domu bije dziecko, popycha, szarpie, potrząsa, przytrzymuje, rzuca w nie przedmiotem, itp.
- A.2. Ktoś w domu używa wobec dziecka wulgarnych słów, obraża, poniża, straszy, szantażuje, izoluje w sposób ciągły i nieuzasadniony od kontaktu z innymi osobami, np. z rodziny lub z rówieśnikami, itp.
- A.3. Opiekunowie nie zaspokajają podstawowych potrzeb dziecka, takich jak: przynależności, bezpieczeństwa, pożywienia, snu, leczenia, rozwoju poznawczego, emocjonalnego, społecznego, pomimo wcześniejszej pracy z opiekunami w tym zakresie
- A.4. Ktoś w domu narusza sferę seksualną dziecka, tj.: dotyka intymnych części ciała, namawia na dotykanie intymnych części ciała osoby dorosłej, zmusza do kontaktu seksualnego, podejmuje kontakty seksualne z inną osobą w obecności dziecka, prezentuje pornografię lub zmusza do tworzenia treści pornograficznych z udziałem dziecka, itp.
- A.5. Dziecko ma ślady przemocy fizycznej lub zaniedbania (opis A.10. i A.11.).
- A.6. Dziecko mówi, że boi się wrócić do domu ze względu na zagrożenie przemocą w rodzinie (wobec siebie lub innych członków rodziny)
- A.7. Dziecko mówi, że chce odebrać sobie życie ze względu na zagrożenie przemocą w rodzinie.
- A.8. Dziecko jest świadkiem przemocy w rodzinie (wobec rodzica, rodzeństwa lub innej osoby mieszkającej w jego domu).

OBSERWACJA PRACOWNIKA SZKOŁY LUB PLACÓWKI DOTYCZĄCA RODZICA:

- A.9. Rodzic zachował się agresywnie (słownie lub fizycznie) wobec dziecka na terenie placówki oświatowej lub w miejscu publicznym, np. popchnął, szarpnął, uderzył, poniżył, itp.

OBSERWACJA PRACOWNIKA SZKOŁY LUB PLACÓWKI OŚWIATOWEJ DOTYCZĄCA DZIECKA:

- A.10. Dziecko ma widoczne ślady przemocy fizycznej, np.: uszkodzenia ciała, siniaki, zadrapania, obrzęki, oparzenia, obrażenia ciała świeże i/lub w różnych stadiach gojenia się, rany na ciele, itp.
- A.11. Dziecko ma widoczne ślady zaniedbania, np.: brak dbałości o higienę ciała, nieadekwatność ubioru do pory roku, wieku, itp. Występują zaburzenia, opóźnienia rozwojowe, problemy emocjonalne, niepełnosprawność, a dziecko nie otrzymuje potrzebnej pomocy, np.: opieki lekarskiej, zabiegów medycznych, terapii, wsparcia, itp. Sytuacja ta występuje pomimo wcześniejszej pracy z opiekunami w tym zakresie

LISTA B

OBSERWACJA PRACOWNIKA SZKOŁY LUB PLACÓWKI OŚWIATOWEJ DOTYCZĄCA DZIECKA:

- B.1. Dziecko odtwarza doświadczaną przemoc – w relacjach rówieśniczych (lub zabawie), identyfikuje się z rolą ofiary i/lub sprawcy
- B.2. Dziecko reaguje nieadekwatnie do sytuacji powstałej w placówce, np.: lękiem, izolacją, autoagresją, agresją itp.
- B.3. Dziecko zachowuje się autodestrukcyjnie, np.: bije, szczypie się, nacina sobie skórę, itp. lub występują zachowania ryzykowne dziecka, np.: ucieczki z domu, używanie substancji zmieniających świadomość, ryzykowne kontakty, itp.
- B.4. Dziecko boi się powrotu do domu i/lub reaguje lękiem lub innymi trudnymi emocjami na kontakt z rodzicem/rodzicami i/lub na sytuację powrotu do domu
- B.5. Dziecko często opuszcza zajęcia (dotyczy dzieci objętych obowiązkiem szkolnym) lub bez uzasadnionego powodu jest nieobecne bezpośrednio po rozmowach z rodzicami lub działaniach interwencyjnych placówki

INFORMACJE DOTYCZĄCE RODZICÓW:

- B.6. Postawa i zachowanie rodziców zagraża dobru, rozwojowi i bezpieczeństwu dziecka
- B.7. Rodzice nie współpracują z placówką przy udzielaniu wsparcia dziecku
- B.8. Dziecko rozdzielone z rodzicami na skutek emigracji lub innej sytuacji losowej, pozostające bez opieki osoby dorosłej i/lub wsparcia emocjonalnego ze strony rodziców lub innych osób z rodziny
- B.9. Na terenie placówki rodzic jest pod wpływem środków zmieniających świadomość, np. alkoholu, narkotyków itp.
- B.10. Którekolwiek dziecko z rodziny z powodu przemocy lub zaniedbania wymagało umieszczenia w pieczy zastępczej.

LISTA C

OBSERWACJA PRACOWNIKA SZKOŁY LUB PLACÓWKI OŚWIATOWEJ LUB INFORMACJA OD OSÓB BĘDĄCYCH W KONTAKCIE Z DZIECKIEM I RODZICAMI:

- C.1. Karalność rodzica za przemoc lub przemoc w rodzinie
- C.2. Wcześniejsze podejrzenie dotyczące przemocy wobec dziecka lub przemocy w rodzinie albo obecne podejrzenie przemocy w rodzinie dziecka
- C.3. Rodzic nadużywający środków zmieniających świadomość – np.: alkoholu, narkotyków, leków, itp.
- C.4. Poważne problemy zdrowotne, emocjonalne, choroba psychiczna wśród osób zamieszkujących z dzieckiem.
- C.5. Rozwód, separacja rodziców, konflikt w rodzinie lub inna sytuacja kryzysowa.
- C.6. Dziecko o szczególnych wymaganiach wychowawczych, edukacyjnych i występuje 1 lub więcej spośród: problemy emocjonalne, problemy społeczne, zaburzenie rozwojowe, niepełnosprawność.
- C.7. Niskie kompetencje wychowawcze rodziców, niewydolność wychowawcza lub brak zainteresowania rodziców rozwojem dziecka
- C.8. Matka i/lub ojciec byli poniżej 18 r.ż. w chwili narodzin dziecka
- C.9. Ubóstwo i wynikające z tego stanu problemy rodziców.

Sprawdź, czy występują sygnały
ze wszystkich list: A, B i C, a następnie postępuj
zgodnie ze wskazówkami na drugiej stronie!

Opracowanie:



Projekt realizowany w ramach programu
Obywatele dla Demokracji
finansowanego z Funduszy EOG

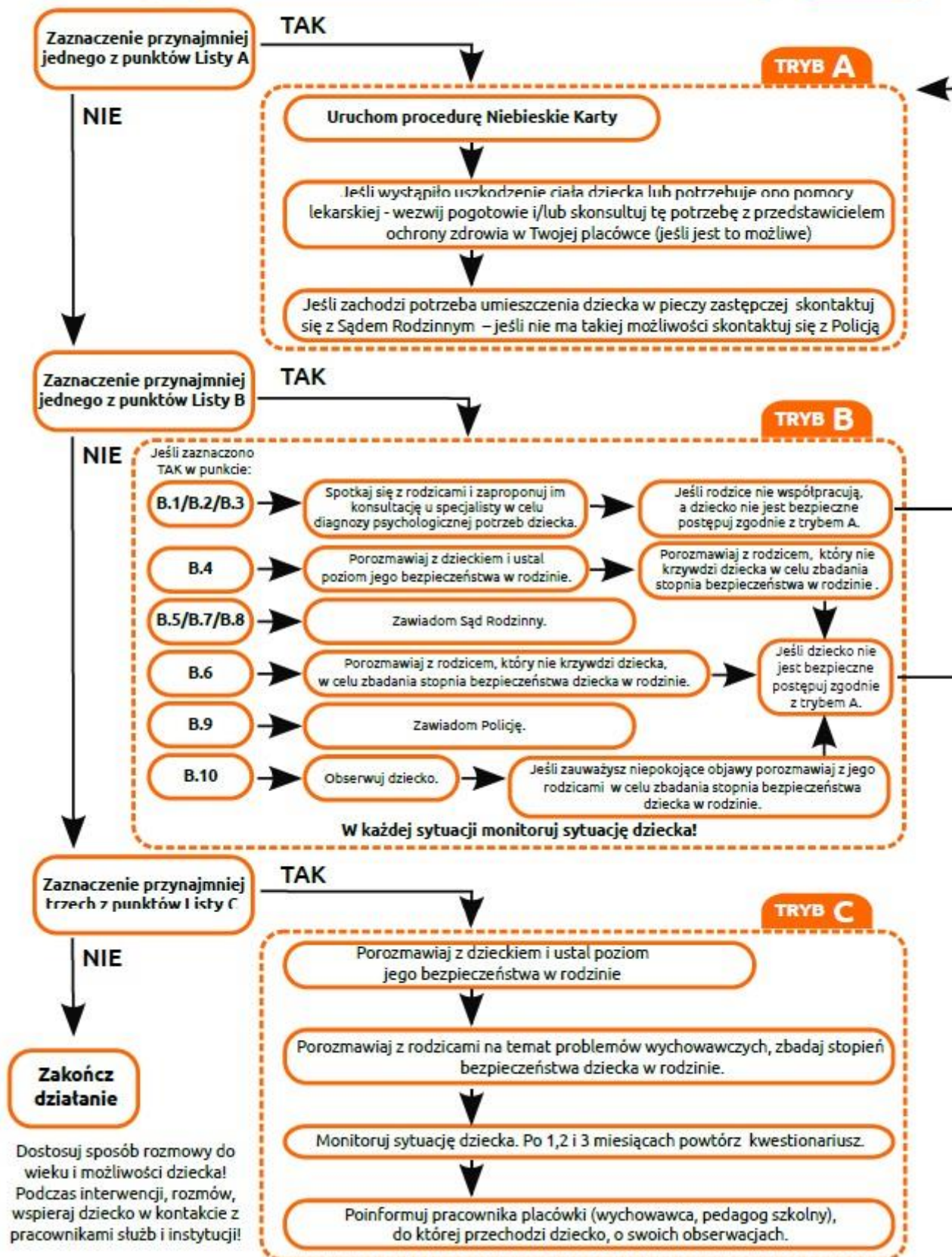
**DZIECI
STARSZE**



POWYŻEJ 9 LAT

PROPOZYCJA ALGORYTMU POSTĘPOWANIA W PRZYPADKU PODEJRZENIA PRZEMOCY W RODZINIE WOBEC DZIECKA

OŚWIATA



**PLAN DZIAŁAŃ WSPIERAJĄCYCH OBOWIĄZUJĄCY
W SZKOLE PODSTAWOWEJ IM. KS. S. KONARSKIEGO W WIELKIEJ WSI**

Imię i nazwisko ucznia,		
Przyczyna interwencji (forma krzywdzenia)		
Osoba zgłaszająca interwencję		
Data zgłoszenia		
Opis działań podjętych przez personel/pedagoga/psychologa	Data	Forma działania <i>Zawiadomienie policji, Zawiadomienie o podejrzeniu przestępstwa, Wniosek o wgląd w sytuację rodziny, Inny rodzaj interwencji. Jaki?</i>
Spotkania z opiekunami małoletniego, specjalistami	Data	Ustalenia ze spotkań/wnioski

Plan działań wspierających	Zaplanowane działania wspierające ucznia, czas trwania wsparcia	
Wyniki interwencji: działania organów sprawiedliwości, działania szkoły, działania rodziców	Rodzaj działania	Efekt

MONITORING STANDARDÓW
– ANKIETA DLA PRACOWNIKÓW SZKOŁY PODSTAWOWEJ IM. KS. S. KONARSKIEGO
W WIELKIEJ WSI

Lp.	Odpowiedz na poniższe pytania	Tak	Nie
1.	Czy znasz standardy ochrony uczniów obowiązujące w naszej Szkole?		
2.	Czy znasz treść dokumentu „Standardy Ochrony Małoletnich” w Szkole Podstawowej nr 5 im. I. J. Paderewskiego w Pruszkowie		
3.	Czy uważasz, że potrafisz rozpoznać syndromy krzywdzonego ucznia?		
4.	Czy wiesz w jaki sposób zareagować na symptomy krzywdzenia ucznia?		
5.	Czy zaobserwowałeś naruszenie zasad określonych w Standardach oraz w pozostałych regulaminach i procedurach przez innego pracownika?		
6.	Czy masz uwagi / sugestie / przemyślenia związane z funkcjonującymi w Szkole „Standardami Ochrony Małoletnich”? (Jeżeli tak, opisz je w tabeli poniżej)		
7.	Czy jakieś działanie związane z przyjęciem Standardów jest odbierane jako trudne lub niechętnie podchodzisz do jego realizacji z innych powodów?		
JEŚLI NA KTÓREŚ Z PYTAŃ W ANKIECIE MONITORING STANDARTÓWODPOWIEDZIAŁEŚ TAK			
NAPISZ: <u>Jakie zasady zostały naruszone?</u>			
NAPISZ: <u>Jakie działania podjąłeś?</u>			
NAPISZ: <u>Czy masz jakieś sugestie lub propozycję poprawy obowiązujących standardów?</u>			

MONITORING STANDARDÓW

– ANKIETA DLA UCZNIÓW SZKOŁY PODSTAWOWEJ IM. KS. S. KONARSKIEGO

W WIELKIEJ WSI

Lp.	Odpowiedz na poniższe pytania:	Tak	Nie
1.	Czy znasz standardy ochrony uczniów obowiązujące w naszej Szkole?		
2.	Czy w sytuacji doświadczenia przemocy, krzywdy wiesz do kogo możesz się zwrócić, aby uzyskać pomoc?		
3.	Czy znalazł się ktoś, kto pomógł Ci i udzielił pomocy?		
4.	Czy byłeś świadkiem, gdy stosowano agresję/przemoc wobec kogośinnego? (Jeżeli tak, opisz poniżej tabeli jak zareagowałeś/zareagowałaś?)		
5.	Czy w Twojej klasie istnieje problem przemocy lub agresji?		
JEŚLI NA KTÓREŚ Z PYTAŃ W ANKIECIE MONITORING STANDARDÓW ODPOWIEDZIAŁEŚ TAK			
NAPISZ: <u>Jakie zasady zostały naruszone?</u>			
NAPISZ: <u>Jakie działania podjąłeś?</u>			
NAPISZ: <u>Czy masz jakieś sugestie lub propozycję poprawy obowiązujących standardów?</u>			

Załącznik nr 7
do Standardów Ochrony Małoletnich
w Szkole Podstawowej im. Ks. S. Konarskiego w Wielkiej Wsi

.....
miejsowość, data

**OŚWIADCZENIE OPIEKUNA MAŁOLETNIEGO O ZAPOZNANIU SIĘ Z OBOWIĄZUJĄCYMI
STANDARDAMI OCHRONY MAŁOLETNIICH
W SZKOLE PODSTAWOWEJ IM. KS. S. KONARSKIEGO W WIELKIEJ WSI**

Oświadczam, że zapoznałam/em się ze Standardami Ochrony Małoletnich stosowanymi w Szkole Podstawowej im. Ks. S. Konarskiego w Wielkiej Wsi.

Oświadczenia rodziców uczniów klasy.....		
L.p.	Imię i nazwisko ucznia	Podpis rodzica
1.		
2.		
3.		
4.		
5.		
6.		
7.		
8.		
9.		
10.		
11.		
12.		
13.		
14.		
15.		

16.		
17.		
18.		
19.		
20.		
21.		
22.		
23.		
24.		
25.		
26.		
27.		
28.		
29.		
30.		